



ENCART SUR LES PROCÉDURES STANDARDS D'INSTALLATION DES MURS PRÉFABRIQUÉS DE STRUCTURES ST-JOSEPH

Bien que les recommandations pour le montage, et l'installation contenues dans ce document soient techniquement adéquates, il ne faut pas les considérer comme étant les seules méthodes possibles à suivre. Elles ne doivent pas non plus être jugées supérieures ni être nécessairement préférées à la méthode choisie par un architecte ou un ingénieur pour l'installation d'un système de mur particulier.

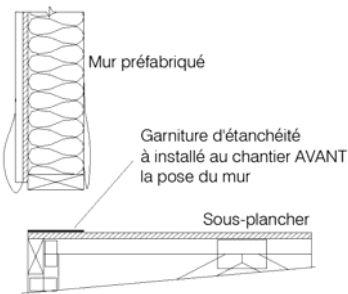
Les recommandations du présent guide sont basées sur les notions de construction de la Partie 9 du Code de construction du Québec. Elles ne s'appliquent donc pas aux constructions basées sur la Partie 4 du Code. Par conséquent, les détails de connexions des projets conçus sous la Partie 4 du Code doivent être conçus par un ingénieur.

Ces recommandations sont le résultat de l'expérience collective de spécialistes chez Structures St-Joseph, mais l'entrepreneur est toujours responsable d'utiliser les dernières techniques approuvées par les autorités compétentes pour installer les murs. Structures St-Joseph se dégage de toutes responsabilités concernant une mauvaise mise en œuvre au chantier de son produit.

26 mars 2015

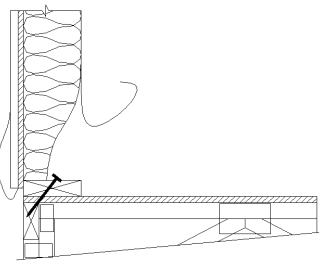
MONTAGE ET FIXATION

GARNITURE D'ÉTANCHÉITÉ



Installer la garniture d'étanchéité, communément appelé étafoam, de la même largeur que le mur sur le plancher avant de poser le mur en place. Cette garniture d'étanchéité est généralement fournie par Structures St-Joseph.

FIXATION DU MUR AU PLANCHER

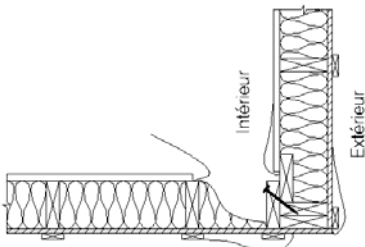


Une fois le mur posé au bon endroit, relevé le pare-vapeur intérieur pour avoir accès à la lisse basse du mur. Déplacer l'isolant et fixer adéquatement selon les règles de l'art le mur aux poutrelles. Replacer l'isolant intérieur avant de redescendre le pare-vapeur.

ATTENTION : Le mur ne doit pas être posé directement sur du béton à cause du risque de condensation et de pourriture dans le bas du mur. Il devrait toujours y avoir une barrière contre l'eau entre le mur et le béton.

FIXATION DES COINS DE MURS

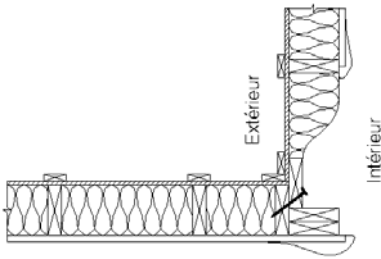
NOTE : Avant de joindre deux murs ensemble, il est recommandé de mettre un joint de scellant acoustique entre les deux murs pour minimiser l'infiltration d'air dans les joints de murs.



Murs avec par vapeur flexible

Replier le pare-vapeur du mur court dans le coin, déplacer l'isolant et fixer adéquatement les deux murs ensemble selon les règles de l'art. Replacer l'isolant avant de déplier le pare-vapeur.

MONTAGE ET FIXATION (SUITE)

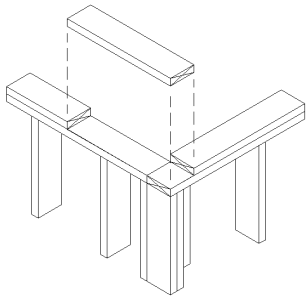
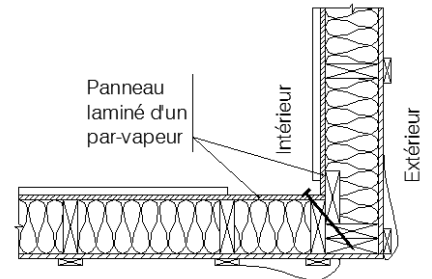


Coins de murs inversés

Dans les coins inversés, il se peut que la fixation des deux murs soit faite par le mur long au lieu du mur court. Remplacer l'isolant avant de déplier le pare-vapeur.

Murs avec panneau intérieur

S'il y a un espace libre pour accéder à l'intérieur du mur au coin, exécuter la même procédure pour fixer le coin que celle présentée ci-dessus avant de refermer le coin. S'il n'y a pas d'espace libre dans le coin, fixer le coin au travers du panneau à l'aide d'un connecteur adéquat de longueur suffisante. S'assurer de couvrir les trous fait dans le pare-vapeur à l'aide d'un ruban adhésif adéquat (si laminé d'un pare-vapeur).

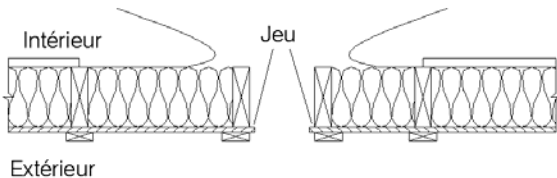


Installation des sablières doubles

Installer le morceau de double sablière fournie avec les murs (typiquement de 24" de long) à la jonction des coins de murs. Fixer cette double sablière adéquatement selon les règles de l'art.

ATTENTION : S'assurer de mettre les murs au niveau et à l'équerre avant de procéder à la fixation des coins de murs. Autrement, il sera très difficile de redresser la structure une fois cette étape exécutée. De plus, s'assurer de mettre les murs sur une surface adéquate et de niveau.

FIXATIONS DE MURS COLINÉAIRES

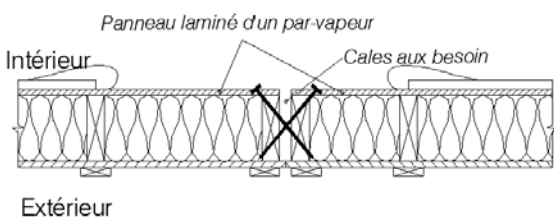
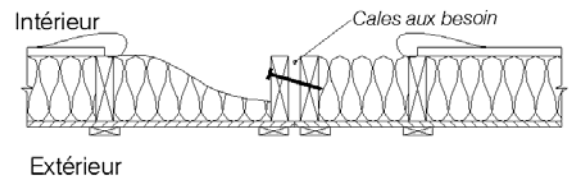


Jeu

Ajuster la longueur du mur (au besoin) en coupant la sablière et les panneaux extérieurs et intérieurs du mur. Ainsi, on peut raccourcir chacun des murs colinéaires. Le retrait généralement de 1/2" des derniers montant du mur permet cet ajustement.

Murs avec par vapeur flexible

Replier le pare-vapeur du mur d'un des deux murs, pousser l'isolant et fixer adéquatement les deux murs ensemble selon les règles de l'art. Remplacer l'isolant avant de déplier le pare-vapeur. Installer des cales aux endroits appropriés entre les deux montants au besoin.



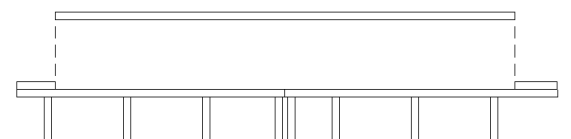
Murs avec panneau intérieur laminé d'un par-vapeur

S'il y a un espace libre pour accéder à l'intérieur du bout du mur, exécuter la même procédure pour fixer les murs que celle présentée ci-dessus avant de refermer le bout du mur.

S'il n'y a pas d'espace libre dans bout du mur, fixer le bout au travers du panneau laminé d'un pare-vapeur à l'aide d'un connecteur adéquat de longueur suffisante. S'assurer de couvrir les trous fait dans le pare-vapeur à l'aide d'un ruban adhésif adéquat.

Installation des sablières doubles

Installer le morceau de double sablière fournie avec les murs (typiquement de $\pm 93\frac{1}{4}$ " de long) à la jonction des murs colinéaires. Fixer cette double sablière adéquatement selon les règles de l'art.



ISOLATION ET JEU

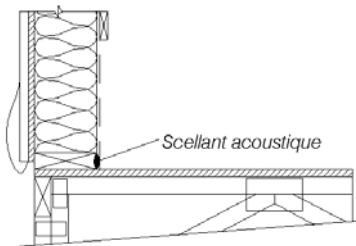
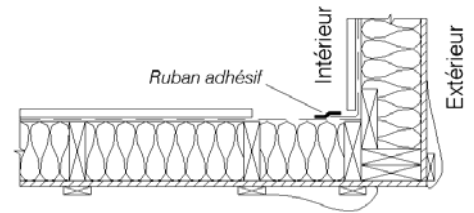
Il est primordial de toujours bien replacer l'isolation à l'intérieure du mur avant de fermer celui-ci avec le pare-vapeur. S'il y a un jeu entre deux murs installés, il faut toujours combler ce jeu avec un isolant adéquat (ex. mousse de poly-uréthane).

ÉTANCHÉITÉE DU PARE-VAPEUR

Pare-Vapeur flexible dans les coins et dans les bouts des murs

Coiffer selon les règles de l'art le pare-vapeur flexible entre les murs et installer un ruban adhésif adéquat pour sceller le pare-vapeur pour les coins et les murs colinéaires.

ATTENTION : Pour les pare-vapeur réfléchissant, utiliser un ruban adhésif réfléchissant.



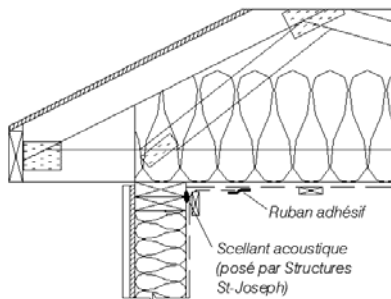
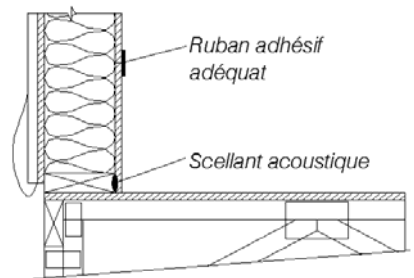
Scellant acoustique dans le bas des murs

Dans le bas des murs, installer un joint de scellant acoustique avant de compléter l'étanchéité du mur.

Panneau avec pare-vapeur laminé

Installer les panneaux avec par-vapeur laminé dans le bas des murs (et dans les coins au besoin). Jointer chaque jonctions de panneaux à l'aide de ruban adhésif adéquat. Au plafond, jointer les panneaux du mur avec ceux du plafond à l'aide d'un ruban adhésif.

ATTENTION : Pour les pare-vapeur réfléchissant, utiliser un ruban adhésif réfléchissant.

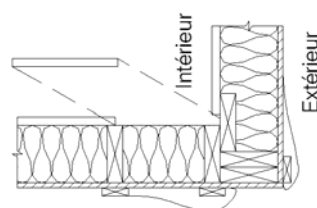


Étanchéité au plafond des fermes de toit

Coiffer selon les règles de l'art le pare-vapeur flexible entre le mur et le plafond et installer un ruban adhésif adéquat pour sceller le pare-vapeur.

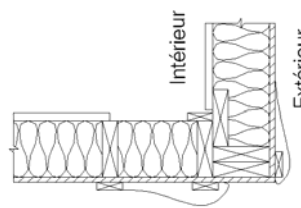
POSE DU LATTAGE INTÉRIEUR

Coins de murs et murs colinéaires (2 options)



Option #1 :

Poser des petits bouts de lattes horizontales de façon à compléter les manque pour la finition du mur.



Option #2 :

Poser une latte verticale au coin en prenant soin de laisser un espace au bas du mur pour le passage des fils électriques.

Bas de murs

Poser deux lattes une par-dessus l'autre dans le bas du mur pour le clouage des plinthes de bas de mur.

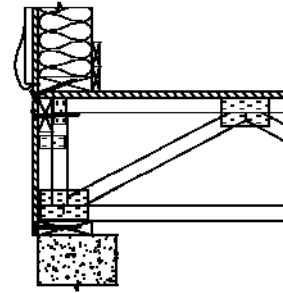


FINITION DE L'EXTÉRIEUR

BANDES DE BAS DE MURS

Installer les bandes de bas de mur en OSB pour fermer le bout des poutrelles. Fixer cette bande adéquatement selon les règles de l'art.

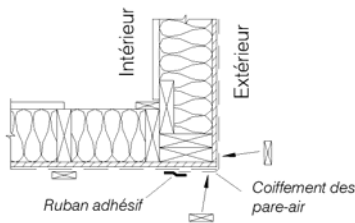
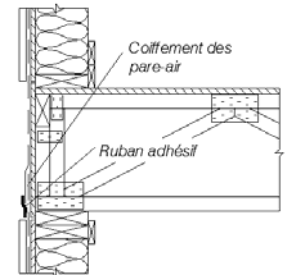
ATTENTION : Lorsqu'il y a plus d'un étage, il se peut qu'il y ait plus d'une hauteur de bande de bas de mur de fourni. Faire attention de prendre la bonne hauteur pour l'application.



JOINTAGE DU PAR-AIR

Haut et bas du mur

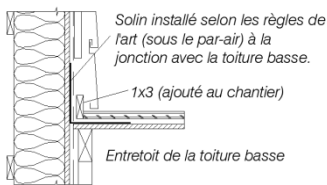
Déplier le pare-air du mur bas et du mur haut. Coiffer le pare-air haut par-dessus celui du mur bas selon les règles de l'art. Sceller avec un ruban adhésif adéquat.



Coins de murs

Enlever les lattes aux coins et aux bouts des murs. Déplier et coiffer les pare-air dans les coins et dans les bouts de murs selon les règles de l'art. Sceller avec un ruban adhésif adéquat. Remettre en place les lattes qui ont été précédemment enlevées.

SOLIN SPÉCIAUX

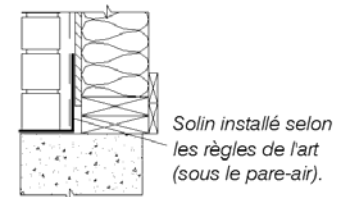


Solin entre toiture basse et mur

Lors qu'il y a une toiture basse qui vient le long d'un mur, suivre les règles de l'art concernant la pose du solin à cet endroit. Faire attention de poser le solin SOUS le pare-air du mur. Ajouter une latte le long de la pente de la toiture basse une fois que le solin est en place pour la fixation du revêtement extérieur.

Solin entre mur et béton (lorsque pose de brique)

Lorsqu'il y a de la brique posée à l'extérieur du mur, toujours installer un solin dans le bas du mur. Toujours installer ce solin SOUS le pare-air du mur.



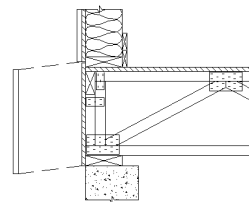
POSE DU LATTAGE EXTÉRIEUR

Lattes dans l'épaisseur des poutrelles

Poser des lattes pré-coupées dans l'épaisseur des poutrelles

Lattes aux autres endroits

Installer des lattes sur les murs extérieurs aux endroits nécessaires pour la pose du revêtement extérieur (laissé à la discrétion de l'entrepreneur.



SPÉCIFICATIONS SUPPLÉMENTAIRES

Attention de toujours réparer le pare-air ou le pare-vapeur à l'aide d'un ruban adhésif adéquat s'ils sont endommagés.

Attention de toujours bien replacer l'isolation intérieure avant de fermer et sceller les murs.

Attention de toujours bien fixer les coins ensembles selon les règles de l'art (clouage de l'OSB qui dépasse par exemple).

Il peut se créer de la condensation dans la laine due à la différence de température entre le climat contrôlé de l'usine et la température extérieure. Laisser le bas des murs ouverts le plus longtemps possible (une semaine minimum) après avoir tempéré le bâtiment.

Attention de mettre les supports appropriés (blocages) dans l'épaisseur de poutrelles pour le transfert des charges concentrées provenant du mur supérieur.

S'il y a un problème au chantier, toujours demander l'aide et l'avis du responsable chez Structures St-Joseph avant d'entreprendre quelque réparation que ce soit.

L'entrepreneur demeure toujours responsable des techniques de constructions employées au chantier.